



SOTSIAALKINDLUSTUSAMET

Toetavad hoolekandeteenused riiklikul ja omavalitsuse tasandil

Heli Ferschel

KOV nõustamisüksuse Ida piirkonna juht

Sotsiaalkindlustusamet

Eesti Vabariigi Põhiseaduse § 28 järgi on riigikodanikul õigus riigi abile vanaduse, töövõimetuse, toitjakaotuse ja puuduse korral.

Põhiseadus ütleb, et puuetega inimesed on riigi ja kohalike omavalitsuste erilise hoole all. Seega riik tagab oma kodanikele **sotsiaalse kaitse**, mis annab **kindlustunde tuleviku suhtes** ning võimaluse elada **inimväärsel elul**.

Sotsiaalse kaitse meetmed

- **Sotsiaalkindlustus**

Hoolekanne

- Pensionikindlustus

sotsiaalteenused

- Ravikindlustus

sotsiaaltoetused

- Töötuskindlustus

vältimatu

sotsiaalabi

- Peretoetused

muu abi

- Vanemahüvitis

- Puuetega inimeste sotsiaaltoetused

- Matusetoetus

Hoolekande korraldus:

- Vabariigi Valitsus- Sotsiaalministeerium
- Sotsiaalkindlustusamet (SKA)
- Kohalik omavalitsus
- (sotsiaal)hoolekande osakond (lapsed, vanurid, tööealised)
- allasutused
- valdkonna mtü-d
- vabatahtlikud

Sotsiaalhoolekande seadus § 3

- Sotsiaalhoolekandelise abi andmisel :
 - 1) lähtutakse esmajärjekorras **isiku vajadusest**;
 - 2) eelistatakse abimeetmeid, mis on suunatud võimaluste leidmisele ja **isiku suutlikkuse suurendamisele** korraldada oma elu võimalikult **iseseisvalt**;
 - 3) **nõustatakse** isikut abimeetme valikul ja kohandamisel ning vajaduse korral abi kasutamisel vastava **erialase** ettevalmistusega **spetsialisti** poolt;
 - 4) lähtutakse abimeetme rakendamise **tulemuslikkusest** abi vajava isiku ning vajaduse korral pere ja kogukonna seisukohast;

SHS § 3

- 5) **kaasatakse** abi andmise **kõikidel etappidel abi vajavat isikut ning** vajaduse korral ka tema **perekonnaliikmeid**, kui isik on selleks nõusoleku andnud;
 - 6) tagatakse **abimeetmed** isikule **võimalikult kättesaadaval moel**.

SHS § 12. Isiku tahte arvestamine

- (1) Sotsiaalteenuste osutamisel, sotsiaaltoetuste ja muu abi andmisel arvestatakse isiku tahet, välja arvatud käesoleva seaduse §-des 105, 106 ja 107 sätestatud juhtudel.
- (2) Last puudutava küsimuse lahendamisel tuleb lähtuda lapse huvidest vastavalt lastekaitseseaduses sätestatule.

§ 13. Abivajadusest teatamise kohustus

- Abi vajava isiku perekonnaliikmed, kohtunik, politsei, prokurör, hoolekande-, tervishoiu- ja haridusasutuse töötaja **ja teised isikud** on kohustatud teatama sotsiaalhoolekannet vajavast isikust või perekonnast isiku või perekonna viibimiskoha järgsele **kohaliku omavalitsuse üksusele.**

SHS § 14. Sotsiaalhoolekandeline abi andmise kord

- (1) Kohaliku omavalitsuse üksus kehtestab sotsiaalhoolekandeline abi andmise korra, mis peab sisaldama vähemalt sotsiaalteenuste ja -toetuste kirjeldust ja rahastamist ning nende taotlemise tingimusi ja korda.
- *KOV koduleht, kohalik ajaleht, Riigi Teataja*

§ 15. Hindamiskohustus ja otsus abi andmise kohta

- (1) Kohaliku omavalitsuse üksus selgitab välja abi saamiseks pöördunud isiku abivajaduse ja sellele vastava abi.
- (2) Abivajaduse väljaselgitamisel lähtutakse terviklikust lähenemisest isiku abivajadusele, võttes arvesse tema toimetulekut ja ühiskonnaelus osalemist mõjutavaid asjaolusid, sealhulgas:
 - 1) isiku personaalse tegevusvõimega seonduvaid asjaolusid;
 - 2) isiku füüsilise ja sotsiaalse elukeskkonnaga seonduvaid asjaolusid.

§ 16. Tasu sotsiaalteenuse eest

- (1) Sotsiaalteenuse osutamise eest võib võtta tasu. **Kohaliku omavalitsuse üksus kehtestab** enda osutatava sotsiaalteenuse eest võetava **tasu tingimused ja suuruse**. Tasu võtmise otsustab teenuse eest tasuv või teenust osutav asutus.
- (2) Isikult võetava tasu suurus oleneb sotsiaalteenuse mahust, teenuse maksumusest ning teenust saava isiku ja tema perekonna majanduslikust olukorrast.
- (3) Sotsiaalteenuse eest võetava **tasu suurus ei tohi olla teenuse saamise takistuseks**.
-

Riigi poolt on korraldatud ja reguleeritud need hoolekandeteenused, mida teenuse keerukusest tulenevalt ei ole mõistlik korraldada kohalikul tasandil.

- Abivahendi ostmisel või üürimisel tasu maksmise kohustuse riigi poolt ülevõtmine (SHS § 46-47)
- Rehabilitatsiooniteenused:
 - Füsioterapeut
 - Tegevusterapeut
 - Sotsiaaltöötaja
 - Eripedagoog
 - Logopeed
 - Psühholoog
 - Loovterapeut
 - Kogemusnõustaja
 - Õe teenus
 - Arsti teenus

Erihoolekandeteenused

- Igapäevaelu toetamise teenused
- Töötamise toetamise teenus
- Toetatud elamise teenus
- Kogukonnas elamise teenus
- Ööpäevaringne erihoooldusteenus
- Kinnise lasteasutuse teenus

Kohaliku omavalitsuse kohustuslikud sotsiaalteenused

- Koduteenused
- Väljaspool kodu osutatav üldhooldusteenus
- Tugiisikuteenus
- Täisealise isiku hooldus
- Isikliku abistaja teenus
- Varjupaigateenus
- Turvakoduteenus

KOV kohustuslikud sotsiaalteenused

- Sotsiaaltranspordi tagamine
- Eluruumi tagamine
- Võlanõustamisteenus
- Lapsehoiuteenus
- Asendushooldus
- Järelhooldusteenus

Koduteenus

- täisealise isiku iseseisva ja turvalise toimetuleku tagamine kodustes tingimustes, säilitades ja parandades tema elukvaliteeti.
- Koduteenuse osutamisel abistatakse isikut toimingutes, mida isik ei suuda sooritada kõrvalabita, kuid mis on vajalikud kodustes tingimustes elamiseks, nagu **kütmine, toiduvalmistamine, eluruumi ja riiete korrastamine ning väljaspool eluruumi toiduainete ja majapidamistarvete ostmine ja muu asjaajamine.**

Väljaspool kodu osutatav üldhooldusteenus

- eesmärk on turvalise keskkonna ja toimetuleku tagamine täisealisele isikule, kes terviseseisundist, tegevusvõimest või elukeskkonnast tulenevatel põhjustel ei suuda kodustes tingimustes ajutiselt või püsivalt iseseisvalt toime tulla.

Tugiisikuteenus

- eesmärk on iseseisva toimetuleku toetamine olukordades, kus isik vajab sotsiaalsete, majanduslike, psühholoogiliste või tervislike probleemide tõttu oma kohustuste täitmisel ja õiguste teostamisel olulisel määral kõrvalabi.
- Kõrvalabi seisneb juhendamises, motiveerimises ning isiku suurema iseseisvuse ja omavastutuse võime arendamises.

Täisealise isiku hooldus

- hoolduse täisealisele isikule, kes vaimse või kehalise puude tõttu vajab abi oma õiguste teostamiseks ja kohustuste täitmiseks. Hoolduse seadmisel määratakse kindlaks hooldava isiku ülesanded.
- Hooldust teostab kohaliku omavalitsuse üksuse määratud isik. Hooldus seatakse ja hooldav isik määratakse hooldatava nõusolekul.

Isikliku abistaja teenus

- eesmärk on suurendada puude tõttu füüsilist kõrvalabi vajava täisealise isiku iseseisvat toimetulekut ja osalemist kõigis eluvaldkondades, vähendades teenust saava isiku seadusjärgsete hooldajate hoolduskoormust.
- Isiklik abistaja aitab isikut tema igapäevaelu tegevustes, nagu liikumisel, söömisel, toidu valmistamisel, riietumisel, hügieenitoimingutes, majapidamistöodes ja muudes toimingutes, milles isik vajab juhendamist või kõrvalabi.

Varjupaigateenus

- eesmärk on ajutise ööbimiskoha võimaluse kindlustamine täisealisele isikule, kes ei ole võimeline endale ööbimiskohta leidma.
- Ajutises ööbimiskohas peab olema tagatud voodikoht, pesemisvõimalus ja turvaline keskkond.

Turvakoduteenus

- eesmärk on tagada isikutele ajutine eluase, turvaline keskkond ja esmane abi. Esmase abi raames tuleb isikule vajaduse korral tagada kriisiabi, mis taastab isiku psüühilise tasakaalu ja tegevusvõime igapäevaelus, ning teavitada isikut teistest abi saamise võimalustest.
- Tulenevalt isiku east ja vajadusest tagatakse ka tema hooldamine ja arendamine.

Turvakoduteenus

- Kohaliku omavalitsuse üksus tagab perioodil, mis on vajalik turvalisuse tagamiseks ja edasise elu korraldamiseks, teenuse kättesaadavuse:
- 1) lapsele, kes vajab abi tema hooldamises esinevate puuduste tõttu, mis ohustavad tema elu, tervist või arengut;
2) täisealisele isikule, kes vajab turvalist keskkonda.

Sotsiaaltransporditeenus

- eesmärk on võimaldada puuetega inimestel kellel puue takistab isikliku või ühissõiduki kasutamist, kasutada tema vajadustele vastavat transpordivahendit tööle või õppeasutusse sõitmiseks või avalike teenuste kasutamiseks.

Tasu võtmine sotsiaaltransporditeenuse eest

- Liiniveona osutatava sotsiaaltransporditeenuse eest võib tasu võtta summas, mille isik kulutaks sama vahemaa läbimiseks soodsaima olemasoleva transpordivahendiga, kui tal ei esineks puudest tulenevat takistust.
- Juhuveo ja taksoteenusena osutatava sotsiaaltransporditeenuse eest võib tasu võtta suuremas ulatuses kui eelnevas punktis nimetatud.

Eluruumi tagamine

- eesmärk on eluruumi kasutamise võimaluse kindlustamine isikule, kes ei ole sotsiaalmajanduslikust olukorrast tulenevalt võimeline enda ja oma perekonna vajadustele vastavat eluruumi tagama.
- eluruum peab vastama:
 - 1) ehitusseadustiku § 11 lõike 4 alusel kehtestatud eluruumile esitatavatele nõuetele, välja arvatud eluruumi sotsiaalselt põhjendatud normile;
 - 2) isiku ja tema perekonna põhjendatud vajadustele ning perekonna suurusele.
- (2) Kohaliku omavalitsuse üksus võib sama eluruumi kasutamise võimalust pakkuda ainult isikutele, kes soovivad ühes eluruumis elada.

Puudega isikule eluruumi tagamine

- Isikuid, kellel on puudest tingituna raskusi eluruumis liikumise, endaga toimetuleku või suhtlemisega, abistab kohaliku omavalitsuse üksus eluruumi kohandamisel või sobivama eluruumi saamisel.
- Eluruumi kasutamise võimaluse kindlustamisel tuleb lähtuda põhimõttest, et puudega isik saaks võimalikult kaua elada koduses keskkonnas

Võlanõustamisteenus

- eesmärk on abistada isikut tema varalise olukorra kindlakstegemisel, võlausaldajaga läbirääkimiste pidamisel ja nõuete rahuldamisel, vältida uute võlgnevuste tekkimist toimetulekuvõime parandamise kaudu ning lahendada muid võlgnevusega seotud probleeme.
- Võlgnevuseks loetakse olukorda, kus isikule on esitatud nõue täita võlaõiguslikust suhtest või seadusest tulenev sissenõutavaks muutunud rahaline kohustus, mida isik ei ole võimeline iseseisvalt täitma.
- Võlanõustamisteenus hõlmab isiku nõustamist, juhendamist ja edasiste võlgade tekkimise ennetamist.

Abivahendi ostmisel või üürimisel tasu maksmise kohustuse riigi poolt ülevõtmine

- **Õigustatud isikud**

- 1) alaealised isikud;



2) alates 18. eluaastast tööealisel isikul, kes on tunnistatud püsivalt töövõimetuks töövõimekaotusega vähemalt 40 protsenti riikliku pensionikindlustuse seaduse alusel;



3) riikliku pensionikindlustuse seaduses sätestatud vanaduspensioniiikka jõudnud isikul.

Lisaks käesoleva paragrahvi lõikes 1 nimetatud isikutele on õigus taotleda tasu maksmise kohustuse ülevõtmist:

- 1) isikul rinnaproteesi ostmiseks;
- 2) isikul, kellel on tuvastatud kuulmislangus alates 30 detsibellist, kuulmisabivahendite ja heli ülekandesüsteemide ostmiseks;
- 3) isikul silmaproteesi ostmiseks;
- 4) täisealisel isikul, kellel on puue puuetega inimeste sotsiaaltoetuste seaduse § 2 tähenduses, enesehoolde- ja kaitseabivahendite ostmiseks.
- taotlemise õigust, välja arvatud individuaalse abivahendi korral, ei ole hoolekandeametuses, vangistuses või eelvangistuses viibival isikul.

Sotsiaalse rehabilitatsiooni teenuse eest tasu maksmise kohustuse ülevõtmine

- Õigus taotleda tasu maksmise kohustuse ülevõtmist on:
 - 1) kuni 16-aastasel puudega isikul;
 - 2) alaealise mõjutusvahendite seaduse § 1 lõigetes 2 ja 3 nimetatud isikul;
 - 3) tööealisel puudega isikul või kes on tunnistatud püsivalt töövõimeetuks või kellel on invaliidsusgrupp tähtajatult;
 - 4) tööealisel puuduva töövõimega isikul;
 - 5) vanaduspensioniealisel puudega isikul;
 - 6) ennetähtaegsele vanaduspensionile jäänud puudega isikul;
 - 7) vanaduspensionil ootel olev päästeteenistuja toetust saaval puudega isikul;
 - 8) puuetega inimeste sotsiaaltoetuste seaduse §-s 2¹ nimetatud isikul. *(16-aastasel kuni vanaduspensioniealisel sügava, raske või keskmise puudega isik)*

Igapäevaelu toetamise teenus (nn. vaimse puudega isikute päevakeskus)

- eesmärk on isiku parim võimalik iseseisev toimetulek ja areng psühhosotsiaalse toimetuleku toetamise, igapäevaelu toimetulekuoskuste ja tööoskuste kujundamise ning isiku lähedaste ja isikuga koos elavate isikute nõustamise kaudu.
- Õigustatud isik:
- 1) isikul on raske, sügava või püsiva kuluga psüühikahäire;
- 2) isikule ei osutata samal ajal kogukonnas elamise teenust ega ööpäevaringset erihooldusteenust.

Töötamise toetamise teenus_

- eesmärk on juhendada ja nõustada isikut, et toetada tema iseseisvat toimetulekut ning parandada elukvaliteeti tema võimetele sobiva töö otsimise ja töötamise ajal.
- Töötamise toetamise teenuse osutamise käigus on teenuseosutaja kohustatud lähtuvalt isiku vajadustest ja suunamisotsuses nimetatud teenuse saamise eesmärgist:
 - 1) motiveerima isikut tööle asumata;
 - 2) leidma isiku huvidest lähtuvalt talle võimetekohase sobiva töö;
 - 3) toetama isikut, juhendama teda tööandja tööjuhiste kohaselt ja nõustama teda töötamise ajal;
 - 4) juhendama ja nõustama isiku tööandjat viimase nõusolekul teenust saama õigustatud isiku tööle rakendamisel;
 - 5) juhendama isikut ja temaga koos tööd tegevaid isikuid nende nõusolekul töötamise käigus tekkivates omavahelistes suhetes;
 - 6) valmistama isikut ette iseseisvalt ilma toetuseta tööle

Toetatud elamise teenus

- isiku sotsiaalse toimetuleku ja integratsiooni toetamine koos juhendamisega majapidamise ja igapäevaelu korraldamises, et tagada isiku võimalikult iseseisev toimetulek iseseisvalt elades.
- Õigustatud on isik:
 - 1) tal on raske, sügava või püsiva kuluga psüühikahäire;
 - 2) ta suudab ise enda eest hoolitseda;
 - 3) ta suudab juhendamise korral toime tulla igapäevaelu toimingutega.

Kogukonnas elamise teenus

- Isiku põhivajaduste rahuldamiseks ja arenguks soodsa peresarnase elukorralduse loomine koos majutuse ja toitlustamisega, et suurendada isiku iseseisvat toimetulekut ja arendada igapäevaelu tegevuste korraldamise oskusi ühistes tegevustes osalemise kaudu.
- Teenus on raske, sügava või püsiva kuluga psüühikahäirega isikule, kes suudab toime tulla enese eest hoolitsemisega ja osaleda majapidamistöodes

Ööpäevaringne erihooldusteenus

- isiku ööpäevaringne hooldamine ja arendamine koos majutuse ja toitlustamisega, et tagada teenust saava isiku iseseisva toimetuleku säilimine ja suurenemine ning turvaline elukeskkond teenuseosutaja territooriumil.

Toimetulekutoetus

- isikute iseseisvat toimetulekut soodustava ajutise abimeetmena leevendada abi vajavate isikute ja perekondade materiaalsel puudust, tagades minimaalsed vahendid esmavajaduste rahuldamiseks
- Eeldus, et kuu netosissetulek pärast eluasemekulude mahaarvamist on alla kehtestatud toimetulekupiiri (150 eurot, valem 100%- 80%)
- Perekond, sh kuni 25 a. Lapsed
- Taotlemine KOV kaudu iga kuu 20.kuupäevaks

KOV otsuse vaidlustamine

- Juhul, kui isik ei nõustu KOV poolt tehtud otsusega, on tal õigus pöörduda vaidega KOV-i poole või halduskohtusse
- Vaie KOV haldusaktile või toimingule tuleb esitada **30 päeva** jooksul, arvates päevast, millal isik vaidlustatavast haldusaktist või toimingust teada sai või oleks pidanud teada saama.
- Kaebus KOV otsuse peale tuleb esitada halduskohtule **30 päeva** jooksul
- Tähtaegade järgimine on väga oluline!

Toetused vähenenud töövõimega inimestele:

- Eesti Töötukassa pakub vähenenud töövõimega inimestele erinevaid toetusi ja teenuseid.
- Osalise või puuduva töövõime korral on inimesel õigus saada **töövõimetoetust**.
- Töövõimetoetus on osalise töövõime korral **7,8603** eurot päevas ja puuduva töövõime korral **13,79** eurot päevas. See tähendab vastavalt 235,81 ja 413,7 eurot kuus, milles on 30 päeva.

Töövõime toetamise süsteem

- TÖÖVÕIME HINDAMINE
- Kui tunned, et su töövõime on vähenenud, tuleks pöörduda Eesti Töötukassasse, kes hindab inimese töövõimet. Hindamisel on kolm võimalikku tulemust: **täielik**, **osaline** või **puuduv** töövõime.
- Töövõime hindamisele eelneva kuue kuu jooksul tuleb käia pere-, eri- või töötervishoiuarsti vastuvõtul. Arst kirjeldab inimese terviseseisundit ja sisestab tema terviseandmed e-tervisesse.
- Kui see on tehtud, saab inimene täita töövõime hindamise taotluse ja esitada selle töötukassale.

Puude definitsioon

Diagnoosiga kinnitatud püsiva iseloomuga osalus- või sooritusvõimet piirav keha funktsiooni või struktuuri kaotus või kõrvalekalle, mida ei saa kompenseerida ega oluliselt leevendada ravi või ravimitega ning, mis koostoimes erinevate suhtumuslike ja keskkondlike takistustega tõkestab ühiskonnaelus osalemist ja mille tõttu inimene vajab abivahendeid või teenuseid.

Mis ei ole puuded?

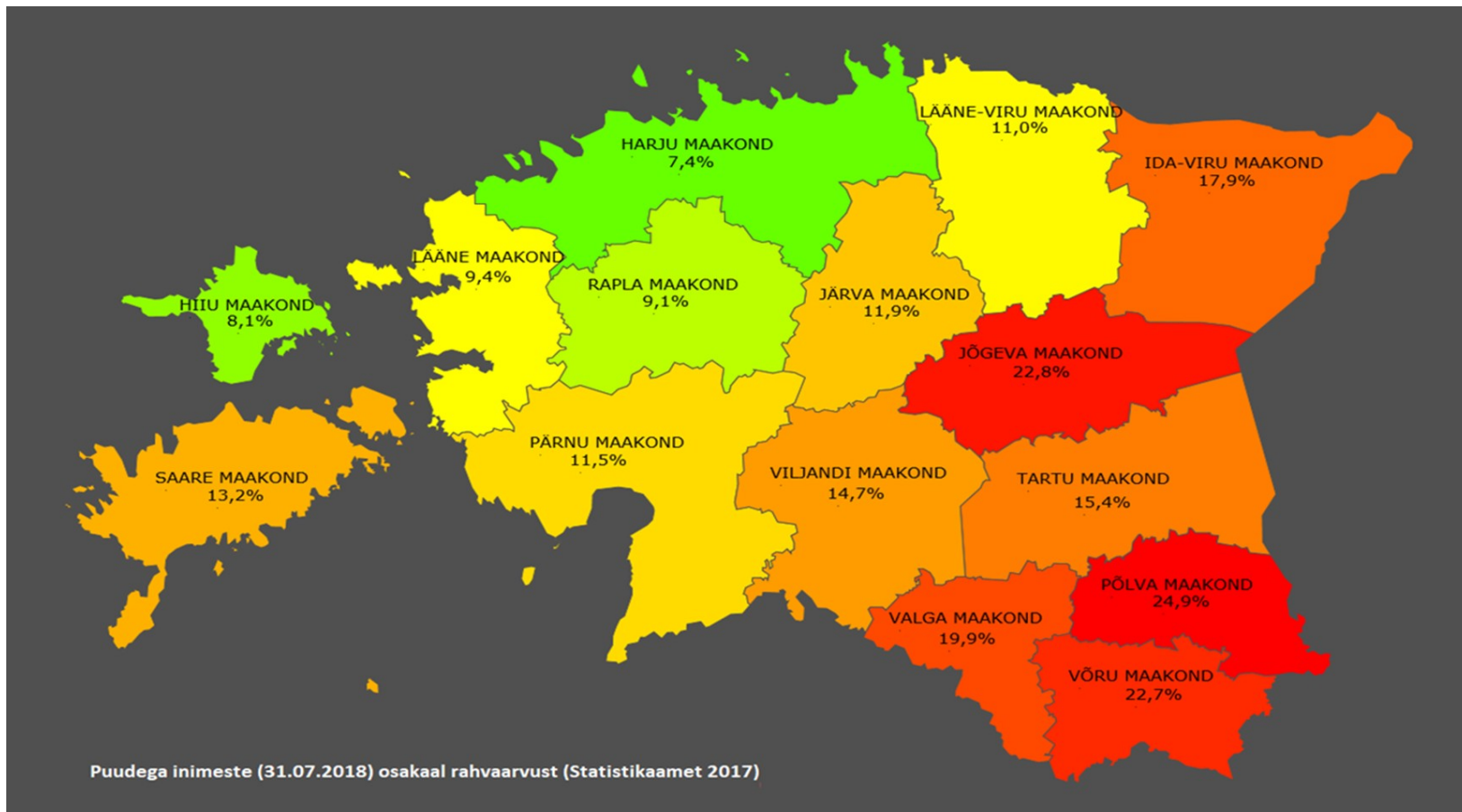
- Halvenenud tervis iseenesest, ilma soorituspiiranguid täpsustamata
- Ravi või ravimite vajadus, suur tarvitavate ravimite hulk ei põhjusta puuet
- Ravivajadus, aktiivravi ja järelravi (sh taastusravi) ei ole puude tuvastamise aluseks
- Ägeda haigestumise korral - ravijärgset (jääk)funktsioonihäiret ei saa hinnata, kuna ravi alles alustati
- Haigele lapsele ravimite manustamise vajadus
- Tavapärasest sagedasem arstivisiitide vajadus

Mis ei ole puuded?

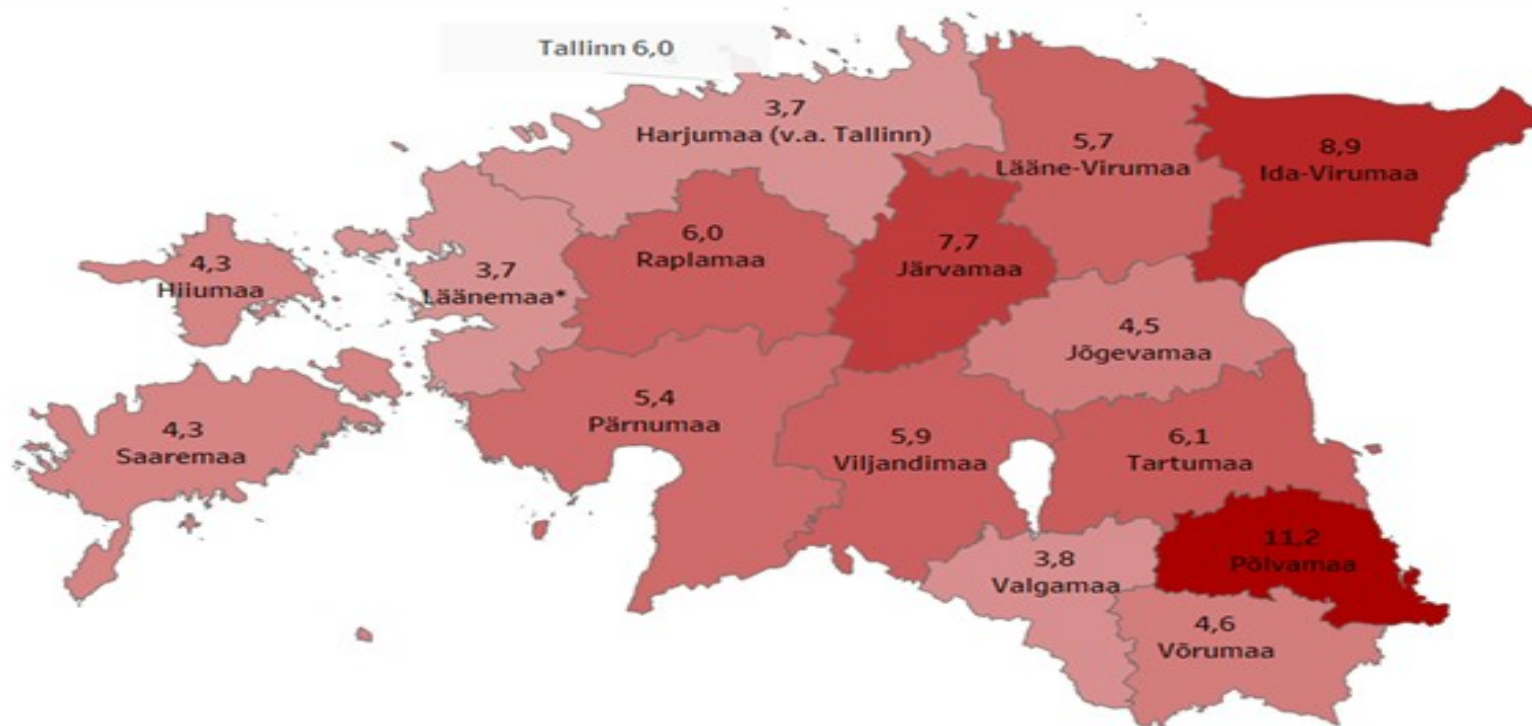
Muude lisakulude olemasolu seoses haiguste ravi või tervise säilitamisega (sh transport)

Ebapiisav koolikäpsus – see on arenguline erivajadus lasteasutuses üldjuhul lahendatav perekonna ja lasteaia (KOV) tasandil. Nt logopeedilise teraapia vajadus, kui see ei ületa hariduse tugispetsialisti kompetentsi, ei põhjusta puuet.

Eesti puuetega inimeste kaart

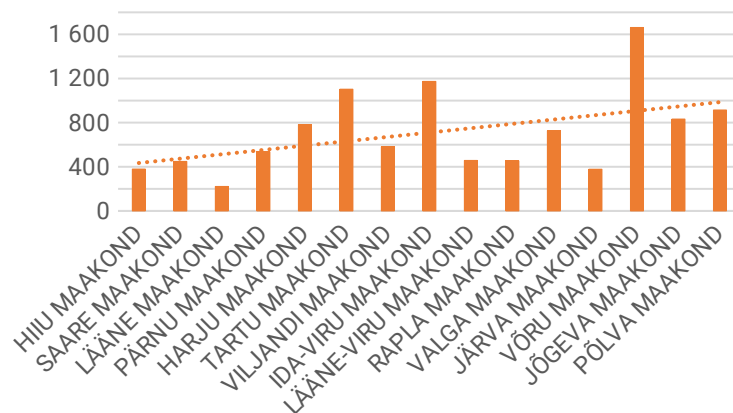
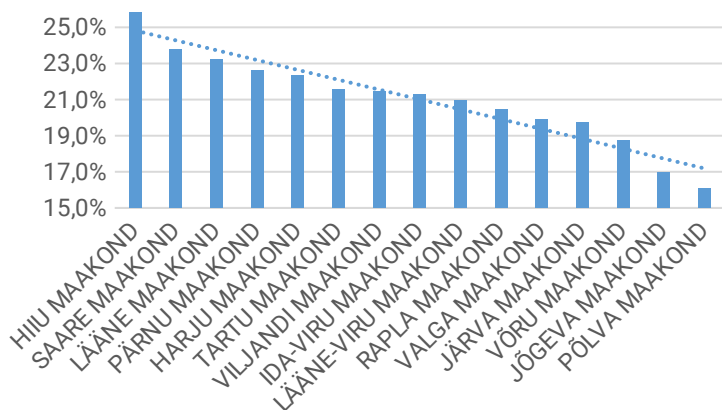


Abistamis- ja/või hooldamiskohustusega inimeste osakaal maakonna 16-a ja vanemast rahvastikust (2016, %) - Eesti keskmine 6% (kokku 65 051 inimest)



* kaalumata vastajate arv väike; allikas: Eesti Sotsiaaluuring, Statistikaamet

Abivahendite kasutajate osakaal puudega isikutest ja isikuid ühe asutuse kohta



Miks meil on palju puudeid?

- Eelnenud perioodidel on puude mõiste ja sisu olnud tänasest erinevad
- Eelnenud perioodidel on puude tuvastamise alused olnud erinevad - puudega võidi võrdsustada olukordi, kus tervisest tulenevalt olid inimesel lisakulud (nt ravimitele või transpordile).
- Puuetega inimeste sotsiaaltoetust nähakse ühiskonnas kui täiendavat sissetulekut, kui toimetulekutoetust.
- Eakohasest suurema kõrvalabi vajaduse sissetoomine puude tuvastamise ühe alusena on põhjustanud olukorra, kus seda valesti tõlgendades tekib surve puude taotlemiseks.

Numbrid rahas

- Igal aastal kulub puuetega seotud toetuste peale ca 70 miljonit eurot
- Analüüsi järgi on tegelik ja püsiv abivajadus vaid pooltel puudeotsuse saanud isikul. Seega on puudetoetuses 50 % nn „õhku“, mis teeks 35 milj eurot kokkuhoidu aastas ning võimaldaks toetada tõsisemaid juhtumeid.

30.11.2018 seisuga	PUUDEGA INIMESED				RAHVAARV JA VÕRDLU PUUDEGA							
Maakond	Laps	Tööealine	Eakas	KOKKU	Laps	%	Tööealine	%	Eakas	%	KOKKU	%
PÕLVA MAAKOND	331	2 795	3 318	6 444	3 709	8,9%	16 381	17,1%	5 471	60,6%	25 561	25,2%
JÕGEVA MAAKOND	353	2 997	3 454	6 804	4 197	8,4%	18 493	16,2%	6 820	50,6%	29 510	23,1%
VÕRU MAAKOND	413	3 379	4 592	8 384	5 390	7,7%	23 180	14,6%	7 870	58,3%	36 440	23,0%
VALGA MAAKOND	323	2 264	3 264	5 851	4 508	7,2%	18 069	12,5%	6 496	50,2%	29 073	20,1%
IDA-VIRU MAAKOND	1 899	9 638	14 360	25 897	20 765	9,1%	87 965	11,0%	31 658	45,4%	140 388	18,4%
TARTU MAAKOND	1 977	8 281	13 105	23 363	29 026	6,8%	93 363	8,9%	26 906	48,7%	149 295	15,6%
VILJANDI MAAKOND	539	2 866	3 636	7 041	7 299	7,4%	29 457	9,7%	10 532	34,5%	47 288	14,9%
SAARE MAAKOND	265	1 815	2 427	4 507	4 948	5,4%	21 365	8,5%	6 994	34,7%	33 307	13,5%
JÄRVA MAAKOND	382	1 723	1 709	3 814	4 833	7,9%	19 326	8,9%	6 819	25,1%	30 978	12,3%
PÄRNU MAAKOND	616	4 186	5 351	10 153	14 352	4,3%	53 322	7,9%	18 489	28,9%	86 163	11,8%
LÄÄNE-VIRU MAAKOND	619	3 194	3 065	6 878	9 880	6,3%	37 990	8,4%	12 541	24,4%	60 411	11,4%
LÄÄNE MAAKOND	140	914	930	1 984	3 195	4,4%	13 008	7,0%	4 517	20,6%	20 720	9,6%
RAPLA MAAKOND	297	1 514	1 384	3 195	5 782	5,1%	21 258	7,1%	6 445	21,5%	33 485	9,5%
HIIU MAAKOND	61	288	414	763	1 174	5,2%	6 223	4,6%	1 938	21,4%	9 335	8,2%
HARJU MAAKOND	3 833	18 870	21 279	43 982	106 565	3,6%	375 327	5,0%	100 617	21,1%	582 509	7,6%
KOKKU	12 048	64 724	82 288	159 060	225 623	5,3%	834 727	7,8%	254 113	32,4%	1 314 463	12,1%

30.11.2018 seisuga		LAPS				LASTE ARV	
Maakond	Vallad	K	R	S	KOKKU	Lapsi	%
IDA-VIRU MAAKOND	Kohtla-Järve linn	379	246	19	644	5 312	12,1%
IDA-VIRU MAAKOND	Sillamäe linn	98	77	2	177	1 751	10,1%
PÕLVA MAAKOND	Räpina vald	31	43	5	79	843	9,4%
PÕLVA MAAKOND	Põlva vald	84	114	6	204	2 178	9,4%
IDA-VIRU MAAKOND	Toila vald	38	30	0	68	754	9,0%
TARTU MAAKOND	Kastre vald	24	50	4	78	866	9,0%
VILJANDI MAAKOND	Mulgi vald	24	61	2	87	971	9,0%
JÄRVA MAAKOND	Paide linn	36	115	5	156	1 753	8,9%
JÕGEVA MAAKOND	Jõgeva vald	81	95	8	184	2 093	8,8%
TARTU MAAKOND	Elva vald	73	135	9	217	2 489	8,7%
TARTU MAAKOND	Peipsiääre vald	17	44	1	62	724	8,6%
LÄÄNE-VIRU MAAKOND	Tapa vald	50	96	8	154	1 803	8,5%
VÕRU MAAKOND	Antsla vald	22	27	3	52	617	8,4%
IDA-VIRU MAAKOND	Jõhvi vald	80	59	5	144	1 717	8,4%
VÕRU MAAKOND	Võru linn	55	93	10	158	1 939	8,1%
IDA-VIRU MAAKOND	Lüganuse vald	42	50	1	93	1 152	8,1%
JÕGEVA MAAKOND	Mustvee vald	14	38	3	55	683	8,1%
JÕGEVA MAAKOND	Põltsamaa vald	43	65	6	114	1 421	8,0%
TARTU MAAKOND	Nõo vald	20	40	3	63	806	7,8%
IDA-VIRU MAAKOND	Narva linn	339	304	35	678	8 725	7,8%
VALGA MAAKOND	Valga vald	84	102	13	199	2 570	7,7%
JÄRVA MAAKOND	Türi vald	33	82	7	122	1 590	7,7%
VILJANDI MAAKOND	Viljandi vald	45	97	6	148	1 973	7,5%
TARTU MAAKOND	Luunja vald	23	45	1	69	922	7,5%
IDA-VIRU MAAKOND	Alutaguse vald	23	30	1	54	729	7,4%
VÕRU MAAKOND	Võru vald	48	74	5	127	1 721	7,4%
LÄÄNE-VIRU MAAKOND	Vinni vald	21	50	4	75	1 051	7,1%
VILJANDI MAAKOND	Viljandi linn	74	138	8	220	3 122	7,0%
JÄRVA MAAKOND	Järva vald	37	64	3	104	1 490	7,0%
PÕLVA MAAKOND	Kanepi vald	19	29	0	48	688	7,0%
VÕRU MAAKOND	Rõuge vald	19	29	2	50	732	6,8%
VÕRU MAAKOND	Setomaa vald	11	14	1	26	381	6,8%

30.11.2018 seisuga				PUUETEGA LASTE SUHE LASTEARVU					
Maakond	Puudega lapsi	Lapsi kokku	%	K	K%	R	R%	S	S%
IDA-VIRU MAAKOND	1 899	20 765	9,1%	1 020	4,9%	814	3,9%	65	0,3%
PÕLVA MAAKOND	331	3 709	8,9%	134	3,6%	186	5,0%	11	0,3%
JÕGEVA MAAKOND	353	4 197	8,4%	138	3,3%	198	4,7%	17	0,4%
JÄRVA MAAKOND	382	4 833	7,9%	106	2,2%	261	5,4%	15	0,3%
VÕRU MAAKOND	413	5 390	7,7%	155	2,9%	237	4,4%	21	0,4%
VILJANDI MAAKOND	539	7 299	7,4%	166	2,3%	353	4,8%	20	0,3%
VALGA MAAKOND	323	4 508	7,2%	131	2,9%	176	3,9%	16	0,4%
TARTU MAAKOND	1 977	29 026	6,8%	715	2,5%	1 181	4,1%	81	0,3%
LÄÄNE-VIRU MAAKOND	619	9 880	6,3%	191	1,9%	398	4,0%	30	0,3%
SAARE MAAKOND	264	4 948	5,3%	68	1,4%	183	3,7%	13	0,3%
HIIU MAAKOND	61	1 174	5,2%	15	1,3%	41	3,5%	5	0,4%
RAPLA MAAKOND	297	5 782	5,1%	68	1,2%	222	3,8%	7	0,1%
LÄÄNE MAAKOND	140	3 195	4,4%	42	1,3%	91	2,8%	7	0,2%
PÄRNU MAAKOND	616	14 352	4,3%	171	1,2%	399	2,8%	46	0,3%
HARJU MAAKOND	3 833	106 565	3,6%	891	0,8%	2 636	2,5%	306	0,3%
KOKKU	12 047	225 623	5,3%	4 011	1,8%	7 376	3,3%	660	0,3%

Kasulikke linke

- [Sm.ee](http://sm.ee)
- [Sotsiaalkindlustusamet.ee](http://sotsiaalkindlustusamet.ee)
- <https://www.pensionikeskus.ee/i-sammas/riiklik-pension/vanaduspension/>
- <https://tai.ee/et/>



SOTSIAALKINDLUSTUSAMET

Aitäh!

Heli.Ferschel@sotsiaalkindlustusamet.ee