

# Права и обязанности больного профессиональным заболеванием



# Обязанности при первичной диагностике

- Уведомление работодателя
- Прекращение работы на вредном для здоровья рабочем месте
- Заявление на оценку ТВТ в кассу по безработице
- Информирование лечащего врача/семейного врача о сдаче ТВТ
- Данные электронного здравоохранения!
- Требование на компенсацию работодателю или СКА

# Уведомление работодателя

Как можно скорее сообщите работодателю о произошедшем с вами несчастном случае на производстве или о диагнозе профессионального заболевания

Проверьте составление работодателем соответствующего акта или акта о несчастном случае на производстве, один из которых у вас есть.

Сообщите врачу о несчастном случае на производстве и убедитесь, что врач направляет уведомление о несчастном случае на производстве в Инспекцию труда.

Для диагностики профессионального заболевания обращайтесь в Центр профессиональных заболеваний и гигиены труда Северо-Эстонской региональной больницы.

Врач по гигиене труда составляет справку, в которой отмечает диагноз, факторы риска, вызвавшие профессиональное заболевание, работодателей, работа которых могла повлиять на профессиональное заболевание, и рекомендации по дальнейшему устройству труда. Врач по гигиене труда направляет уведомление работнику, работодателю и Инспекции труда.

# Прекращение работы на вредном для здоровья рабочем месте

По рекомендации  
врача по гигиене  
труда:

- либо перевод на  
более легкую  
работу, либо на  
неполный рабочий  
день

- увольнение

# В кассу по безработице TVT

## оценка запрос

- В случае снижения трудоспособности обратитесь в Кассу по безработице для оценки трудоспособности. Касса по безработице определяет, есть ли у вас частичная трудоспособность или нет, и не снизилась ли ваша трудоспособность. Подробнее об оценке трудоспособности смотрите на сайте Кассы по безработице.
- Касса по безработице выплачивает пособие по нетрудоспособности в случае выявления частичной или отсутствующей трудоспособности.
- В случае частичной трудоспособности Касса по безработице предлагает услуги профессиональной реабилитации для продолжения работы или начала работы (физиотерапия, консультации по вопросам карьеры, обучение и т. д.).
- В случае нетрудоспособности Департамент социального страхования предлагает услугу социальной реабилитации, чтобы справиться с повседневной жизнью. Более подробную информацию можно найти на сайте Департамента социального страхования.

# Информирование лечащего врача/семейного врача о подаче ТВТ Данные **Е-здоровье**

- перед подачей TVT сообщите об этом своему лечащему врачу или семейному врачу.
- Если у Вас есть несколько лечащих врачей, к которым Вы обращались в связи с жалобами, вызванными КН или ТХ, сообщите им всем и также запишите их фамилии при заполнении ТВТ.
- Убедитесь, что все данные доступны в **Е-здоровье**
- Если вы обнаружите, что какая-то информация отсутствует, обратитесь к соответствующему врачу и попросите добавить информацию.

# Требование компенсации работодателю или СКА

- Подать заявление о компенсации и дополнительных затратах работодателю. Если в период формирования КЗ включено несколько работодателей, претензия должна быть подана ко всем им.
- Если работодатель (работодатели) был ликвидирован или объявлен банкротом, претензия должна быть подана в СКА.
- В претензии, подаваемой работодателю, необходимо указать размер и расчет компенсации.
- К заявлению необходимо добавить:
  - - справка врача по гигиене труда о диагнозе КН или заключение ТХ
  - - Отчет о расследовании Инспекции труда.
  - - Решение Кассы по безработице об оценке трудоспособности и размере TVT /TVT/
  - - подтверждение размера заработной платы, на которой основано требование (12 месяцев работы на условиях полной занятости).

# Повторяющиеся обязательства TVT КН/ТӦ

- Реабилитация / реабилитация
- Информирование лечащего врача/семейного врача перед подачей нового TVT
- Данные электронного здравоохранения!
- Заявление о присвоении КН % SKA
- Повторное TVT + SKA уведомление работодателя о КН/ТӦ %
- Претензия к SKA в случае ликвидации компании или объявления о банкротстве
- Уведомление о приеме на работу
- Подоходный налог



# Права

Для компенсации

Для индексации 01.04.

Освобождение от подоходного налога

Дополнительные расходы:

- отпускаемых по рецепту лекарств

- расходы на проезд в медицинское учреждение

- реабилитация

- внешнее обслуживание

В случае спора обращайтесь в суд

# Право на компенсацию

---

Если ваш доход уменьшился из-за ущерба здоровью, полученного КН или ТЌ, и у вас диагностирована частичная трудоспособность или отсутствие трудоспособности

---

Мониторинг распоряжений врача по гигиене труда: если вы продолжаете работать на том же рабочем месте или на рабочем месте с теми же факторами риска, вы не имеете права на компенсацию.

---

Учреждение, в котором был разработан КН или произошло ТЌ, проигнорировало требования охраны труда и техники безопасности.

# Подоходный налог

- В 2023 году общий необлагаемый налогом доход составляет до 654 евро, и он уменьшается по мере увеличения дохода человека. Однако необлагаемый налогом доход в пенсионном возрасте составляет фиксированную сумму – 704 евро и не зависит от размера дохода человека. Не облагаемый налогом доход в виде пенсии по старости причисляется Департаментом социального страхования к пенсии лица по старости, а если пенсия меньше этой суммы, на основании заявления лица работодатель также засчитывает неиспользованный излишек в заработную плату или другой доход.
- Безналоговый доход в размере 704 евро также распространяется на тех, кто:
  - - находится в пенсионном возрасте, но решил отложить выход на пенсию. )
  - - достичь пенсионного возраста в 2023 году. )
- Пенсия по старости зависит от года рождения человека. Если человек родился :
  - 1958. в , то его пенсионный возраст составит 64 года и 3 месяца
  - 1959. в , то 64 года и 6 месяцев
  - 1960. в , то 64 года и 9 месяцев
  - 1961. в , то 65 лет
- Не облагаемый налогом доход применяется в течение всего года, даже если лицо достигает
- пенсионный возраст в течение года.

Не облагаемый налогом доход по-прежнему действует для пенсионеров, достигших пенсионного возраста (например, сотни лет).

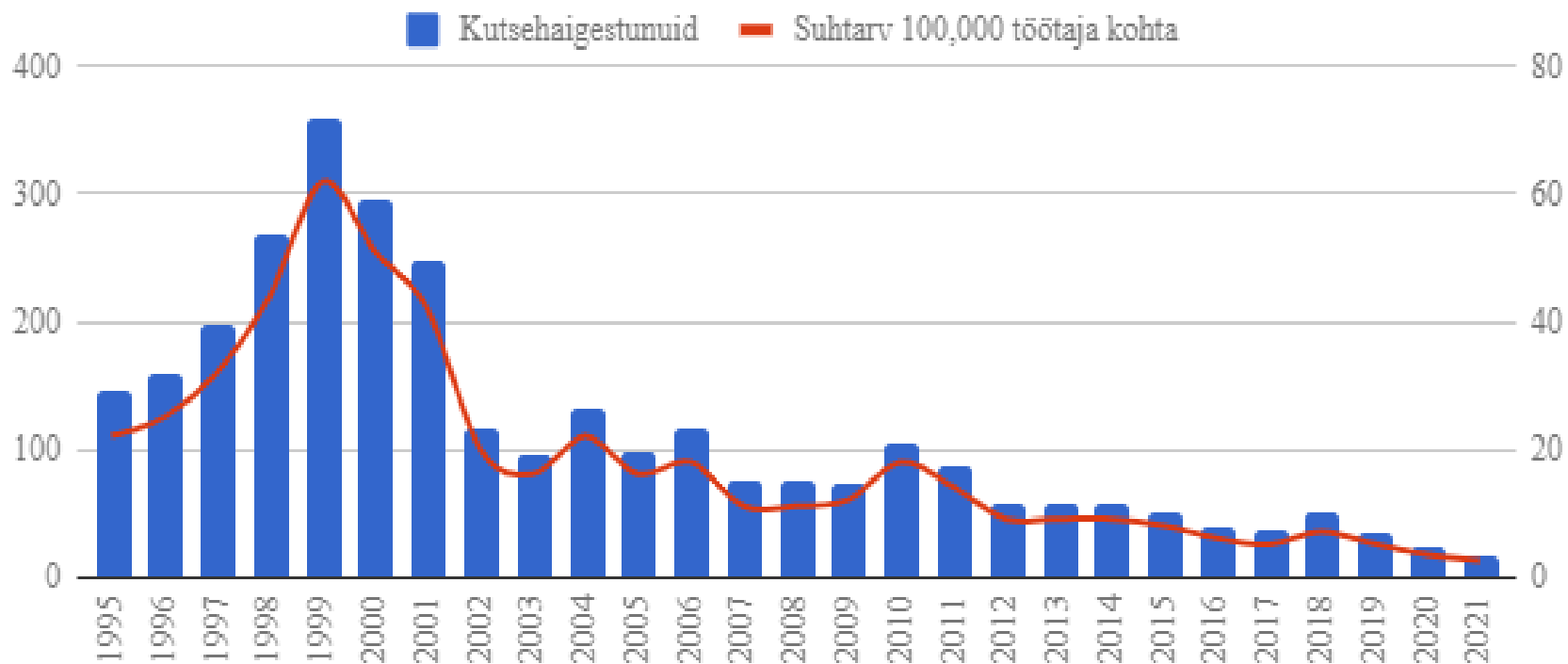
# Безналоговый доход в 2023 году.

Расчет необлагаемого налогом дохода основан на доходе за календарный год, и люди, зарабатывающие до 14 400 евро в год, могут вычесть из своего налогооблагаемого дохода 7 848 евро необлагаемого налогом дохода.

Уменьшение необлагаемого налогом дохода по мере увеличения дохода остается в силе, и люди, зарабатывающие более 25 200 евро в год, не могут вычитать необлагаемый налогом доход из своего налогооблагаемого дохода.

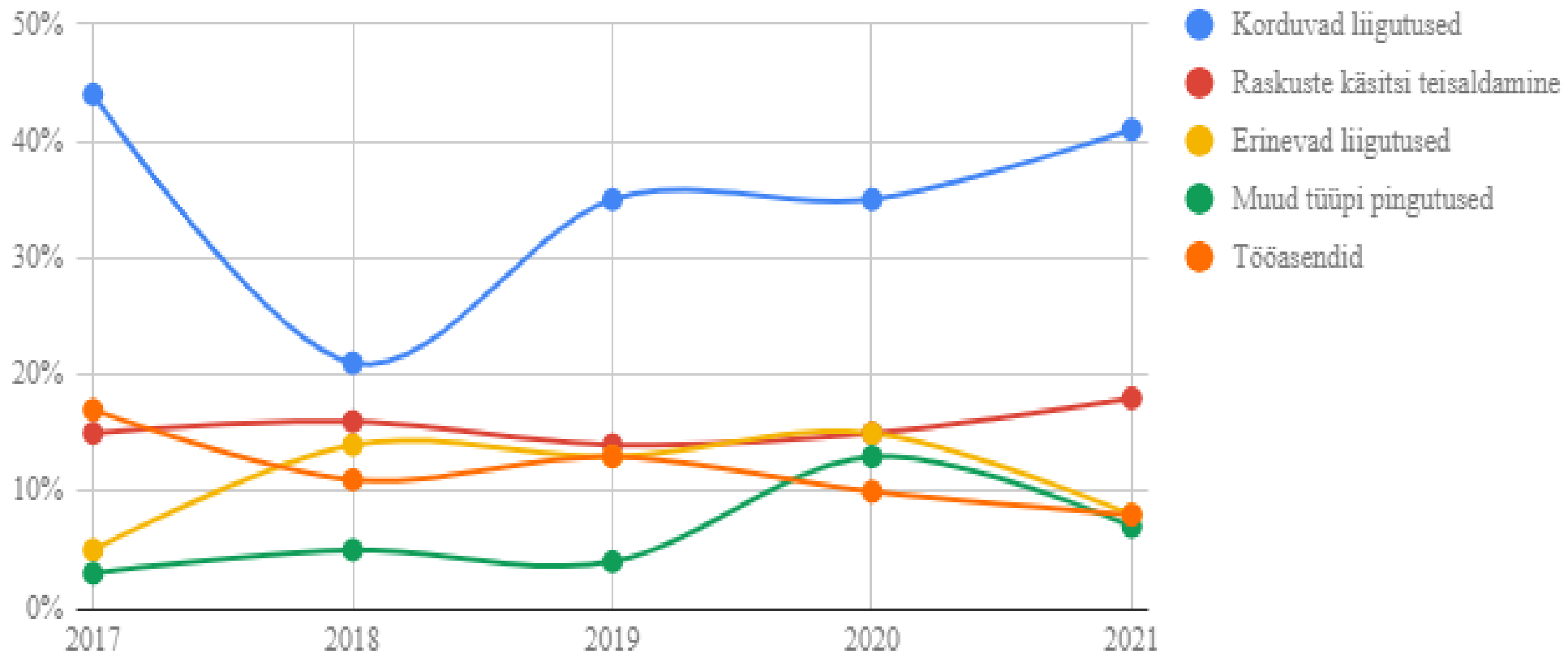
С 1 января 2023 года размер необлагаемого налогом дохода лица пенсионного возраста по старости: в месяц равен среднему размеру пенсии по старости в год в 12-кратном размере среднего размера пенсии по старости.

## Kutsehaigestumised



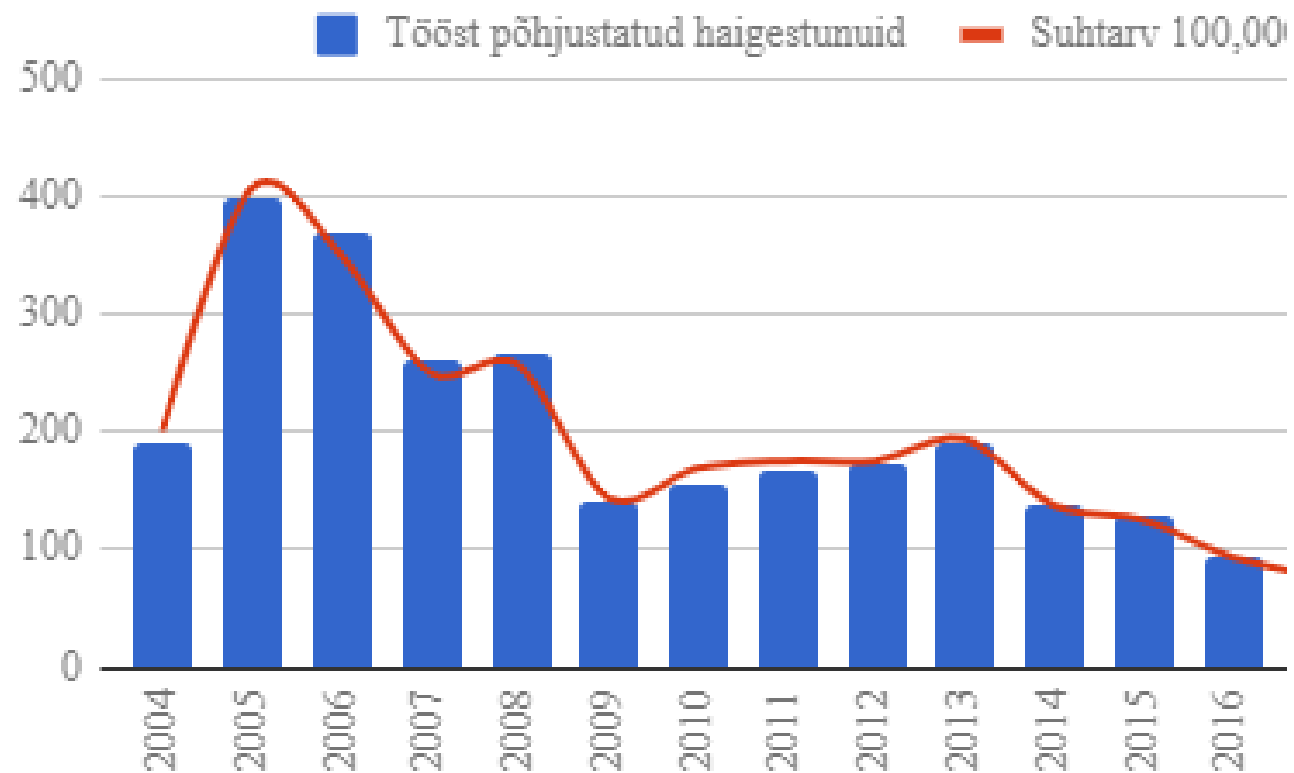
# Statistika

## Kutsehaigestumiste peamised ohutegurid

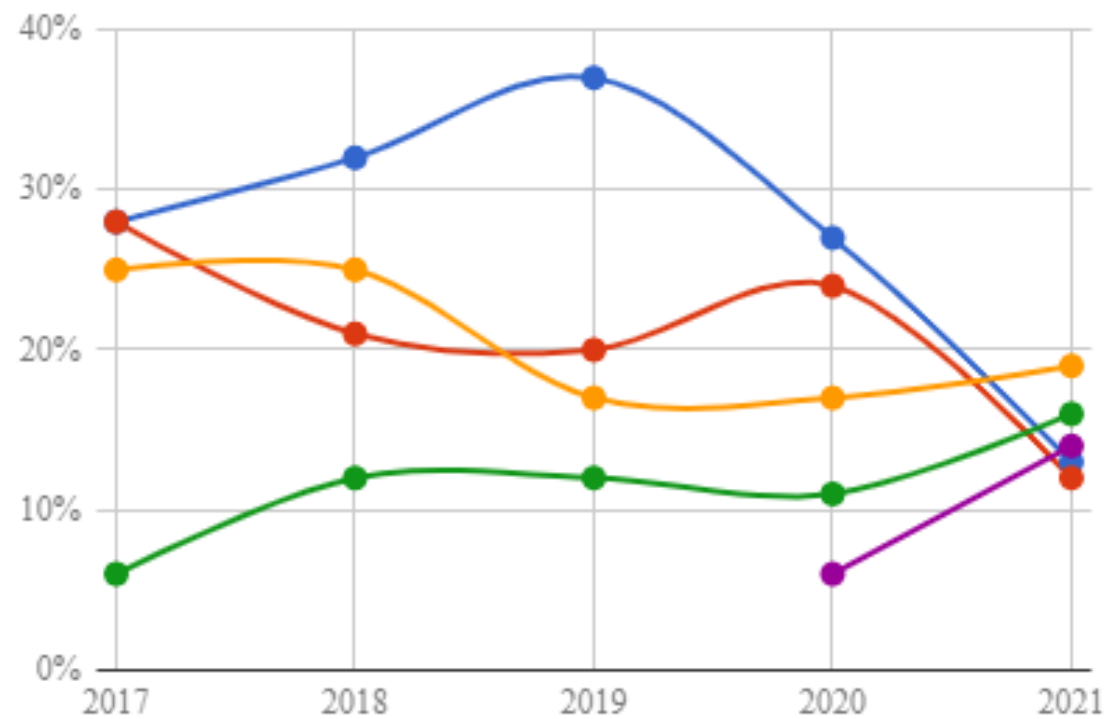


# Statistika Tööst põhjustatud haigestumine

## Tööst põhjustatud haigestumised



## Tööst põhjustatud haigestumiste peamised ohutegurid

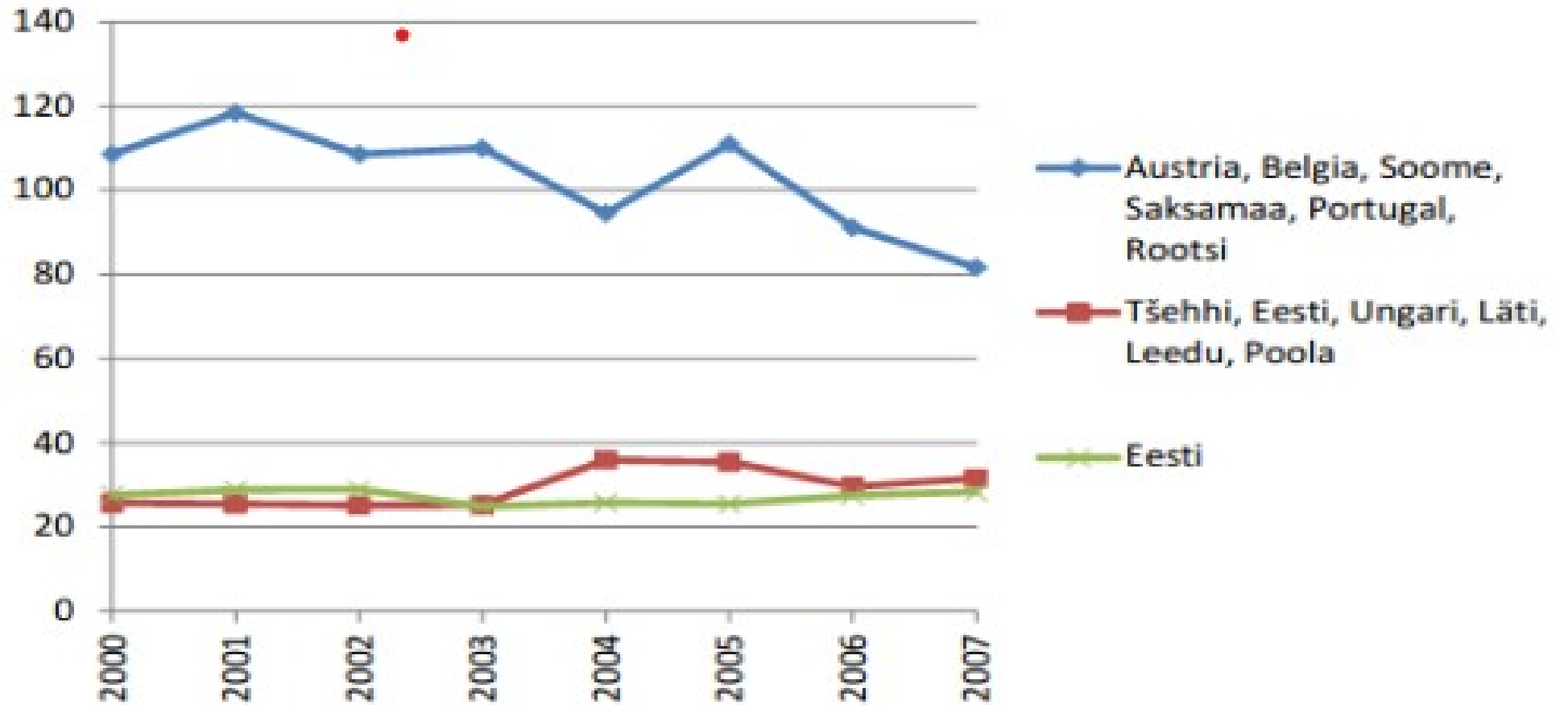


- Raskuste käsitsi teisaldamine
- Korduvad stereotüüpsed liigutused
- Üleväsimust põhjustavad sundasendid ja -liigutused,
- Üksikute lihaste staatiline pinge,
- Monotoonne töö



	<b>2018</b>	<b>2019</b>	<b>2020</b>	<b>2021</b>	<b>2022</b>
Kerged	4 038	3 135	2 713	2 830	1 968
Rasked	1 120	1 128	918	1 037	780
Surmaga lõppenud	12	15	10	13	13
<b>kokku</b>	<b>5 170</b>	<b>4 278</b>	<b>3 641</b>	<b>3 880</b>	<b>2 761</b>

Statistika  
Tööõnnetused



Kutsehaigestumiste arv 100 000 hõivatu kohta valitud Euroopa riikides



## Täiendavat infot saab

- Tööinspektsiooni nõustamistelefonilt  
640 6000 või e-kirja teel [jurist@ti.ee](mailto:jurist@ti.ee)
- Sotsiaalkindlustusametist
- Eesti Kutsehaigete Liidust
  - Tööelu portaalist
    - [www.kohus.ee](http://www.kohus.ee)
    - [www.juristaitab.ee](http://www.juristaitab.ee)



# Aitäh!

Milvi Haitov

2022